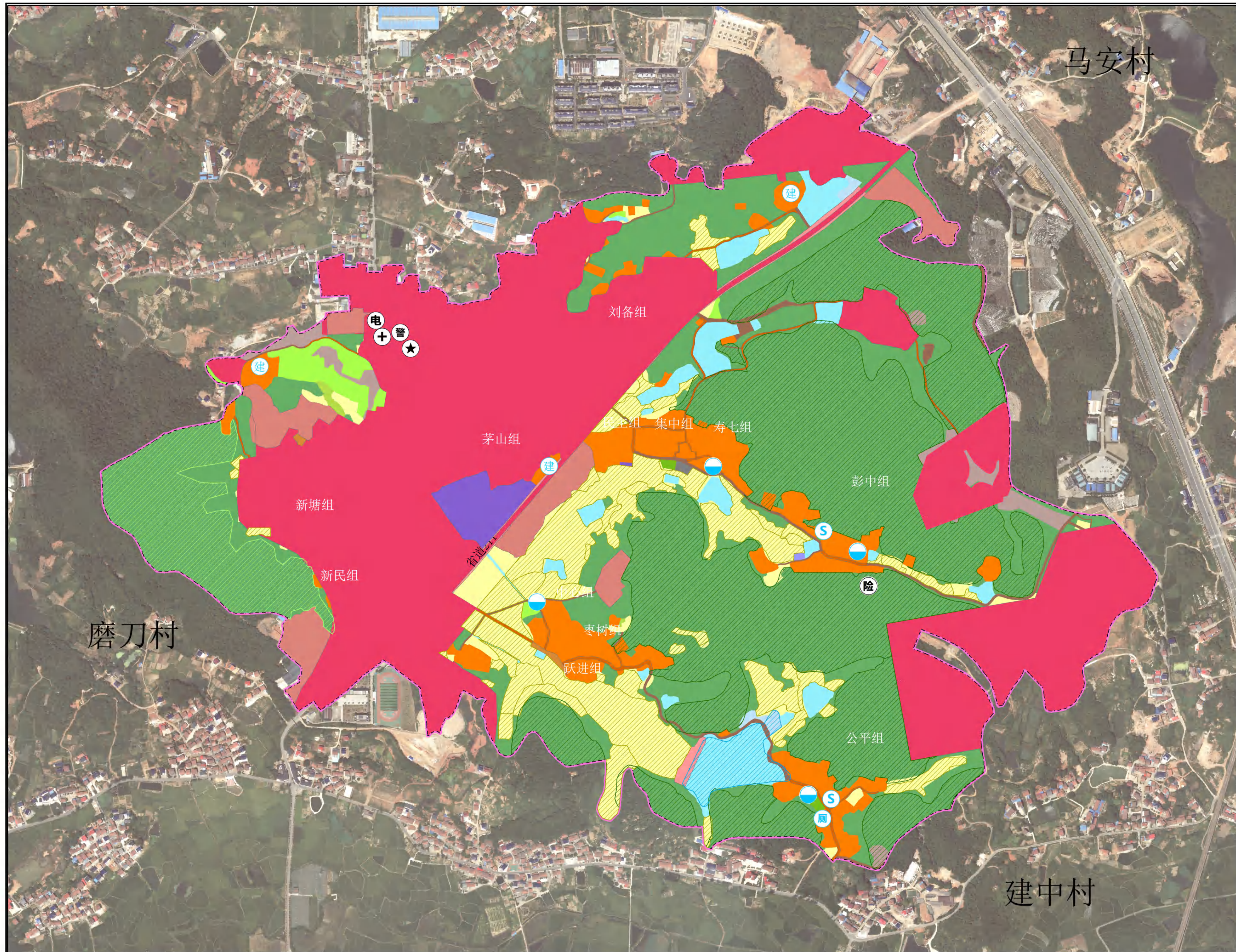


岳阳楼区郭镇乡枣树村村庄规划图（2021-2035年）
——综合规划图



规划说明

通过编制枣树村村庄规划， 贯彻落实党中央、国务院关于做好新时期农业农村工作的系列部署要求，服务保障乡村振兴战略，确定永久基本农田和村庄建设用地范围， 引导村庄集约发展； 充分挖掘枣树村丰富的自然资源，完善村内基础设施及公共服务设施的配套， 为枣树村发展乡村旅游打下坚实的基础，推进社会主义新农村建设， 改善农村生产生活生态环境。

按照“多规合一”的要求， 以乡镇级土地利用总体规划为依据，在充分对接县(镇)旅游发展规划和村庄发展诉求的基础上， 统筹安排村庄建设、产业发展、基础设施建设、生态保护、土地综合整治等土地利用行为。在村域空间内形成“一张蓝图、一本 规划”， 引导村域土地合理利用和有序建设。村庄规划一经公告，应作为村规民约严格执行。

规划指标表

指标		规划基准年	规划目标年	变化量	属性	
耕地保有量（公顷）		59.76	59.76	0	约束性	
永久基本农田保护面积（公顷）		23.47	23.47	0	约束性	
生态保护红线面积（公顷）		0	0	0	约束性	
生态公益林面积（公顷）		122.5	122.5	0	约束性	
建设用地总规模（公顷）		64.47	147.46	82.99	预期性	
其中	村庄建设用地总规模（公顷）	44.19	35.89	-8.3	约束性	
	村庄公共管理与公共服务设施用地规模（公顷）	0.39	0.00	-0.39	预期性	
	村庄基础设施用地规模（公顷）	0.05	0.05	0	预期性	
	规划留白	留白用地	0	0	0	预期性
		留白指标	0	1.02	1.02	约束性
人均村庄建设用地面积（㎡）		266	179	-87	预期性	

国土空间结构调整表

用地类型		规划基期年		规划目标年		规划期间面积增减	
		面积	比例	面积	比例		
国土总面积		332.01	100	332.01	100	0	
耕地		57.25	17.24	27.38	8.25	-29.87	
园地		0.38	0.12	0.25	0.07	-0.14	
林地		168.5	50.75	134.57	40.53	-33.93	
草地		5.12	1.54	1.81	0.55	-3.31	
湿地		0.55	0.16	0.55	0.16	0	
农业设施建设用地		5.51	1.66	3.91	1.18	-1.6	
城乡建设用地	城镇建设用地	0	0	111.57	33.61	111.57	
	村庄建设用地	44.19	13.31	34.87	10.50	-9.32	
	其中	居住用地	29.55	8.9	18.46	5.56	-11.09
		公共管理与公共服务用地	0.39	0.12	0.00	0.00	-0.39
		商业服务业用地	0	0.00	1.89	0.57	1.89
		工业用地	12.94	3.9	9.66	2.91	-3.29
		仓储用地	0.03	0.01	3.12	0.94	3.08
		乡村道路用地	0.78	0.23	0.91	0.28	0.13
		交通场站用地	0.23	0.07	0.48	0.14	0.25
		公用设施用地	0.05	0.02	0.05	0.02	0
		绿地与开敞空间用地	0	0	0.2	0.06	0.2
		村庄范围内的其他用地	0.2	0.06	0.11	0.03	-0.09
		小计	44.19	13.31	34.87	10.50	-9.32
	合计	44.19	13.31	34.87	10.50	102.25	
	区域基础设施用地	4.56	1.37	1.23	0.37	-3.33	
	其他建设用地	15.72	4.74	2.45	0.74	-13.27	
	陆地水域	24.29	7.32	10.35	3.12	-13.94	
	其他土地	5.94	1.79	5.07	0.92	-2.87	

图例

	村庄行政区域		生态保护红线图斑		永久基本农田保护图斑		一级水体		村委会		规划广场
	其他建设用地		居住用地		公用设施用地		二级水体		村民小组		村民安置点
	耕地		公共管理与公共服务用地		绿地与开敞空间用地		一级山体		警务室		集中污水处理设施
	园地		商业服务业用地		留白用地		二级山体		卫生室		公共厕所
	林地		工业用地		空闲地		地质灾害点		便民超市		
	草地		仓储用地		村庄范围内的其他土地		广场		电力设施		
	湿地		乡村道路用地		区域基础设施用地		公墓				
	农业设施建设用地		交通场站用地		陆地水域						
	城镇建设用地		其他交通设施用地		其他土地						