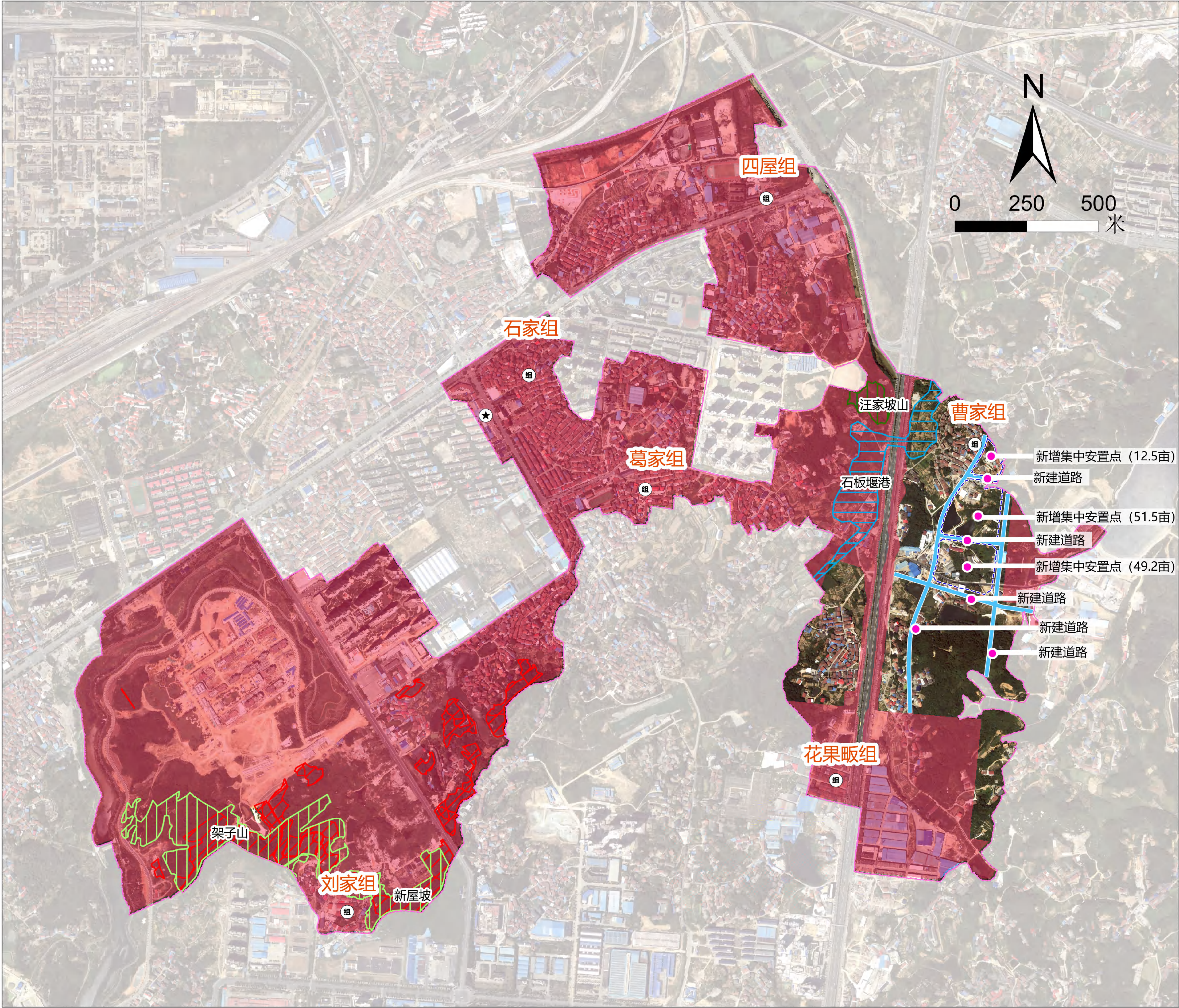


岳阳楼区梅溪街道花果畈社区村庄规划（2021-2035）

——公告图



规划说明

梅溪街道位于岳阳楼区东北部，花果畈社区位于梅溪街道南部，国土空间总面积约为 381.31 公顷，下辖 7 个村民小组。

一、规划原则

1) 保护优先，强化管控。尊重村庄自然地理格局，维护自然生态空间原貌，落实耕地和永久基本农田、生态保护红线保护要求，明确底线管控要求。落实专项规划中的历史文化保护线、生态公益林、地质灾害和洪涝灾害风险控制线等管控边界，强化全域全要素管控。

2) 因地制宜，彰显特色。深入挖掘并保护乡村自然山水环境和历史文化资源，传承和彰显乡村特有的民居风貌、农业景观、森林景观、乡土文化，强化空间形态管控。

3) 节约集约，实用管用。优化乡村各类用地布局，盘活存量、增减挂钩、严控增量。强化存量建设用地的土地复合利用，提高土地利用效率。规划应着重解决村庄发展面临的突出问题，聚焦重点，合理布局。

4) 以人为本，开门规划。坚持村民主体地位，扎实做好村民调查问卷、村组讨论、集体决策等基础工作，保障村民的知情权、参与权、表达权和监督权。鼓励引导规划人才队伍驻村服务，激励乡贤能人参与村庄规划编制。

二、发展定位与目标

花果畈社区定位为环境优美，配套设施完善的居住社区。

1) 生态目标：各类污染有效控制，环境更加优良。村庄绿化美化水平提高，环境质量显著提升。

2) 设施模板：提升乡村环境，完善乡村设施。社区风貌更加整洁，生活垃圾、生活污水等得到全面治理；社区基础设施配套齐全，完善村庄道路，给水排水、绿化环卫、清洁能源、供电通信等基础设施同组入户；村庄公共服务设施完善，公共管理，医疗卫生，社会服务等功能完善；庭院治理，房屋整理和修缮，规范生产生活物品堆放。

国土空间结构调整表

用地类型		规划基期年		规划目标年		规划期间面积增减
		面积	比例(%)	面积	比例(%)	
国土总面积		381.31	100.00	381.31	100.00	0
耕地		25.92	6.80	8.65	2.27	-17.27
园地		0.78	0.21	0.00	0.00	-0.78
林地		74.25	19.47	22.59	5.92	-51.66
草地		1.54	0.40	0.47	0.12	-1.07
湿地		0	0.00	0.00	0.00	0.00
农业设施建设用地		1.66	0.44	0.49	0.13	-1.17
城乡建设用地	城镇建设用地	207.12	54.32	321.52	84.32	114.40
	村庄建设用地	28.85	7.57	12.50	3.28	-16.35
	居住用地	22.06	5.78	12.01	3.15	-10.05
	公共管理与公共服务用地	0	0.00	0.00	0.00	0.00
	商业服务业用地	0.07	0.02	0.00	0.00	-0.07
	工业用地	3.23	0.85	0.14	0.04	-3.09
	仓储用地	0	0.00	0.00	0.00	0.00
	乡村道路用地	0.28	0.07	0.35	0.09	0.07
	交通场站用地	0.04	0.01	0.00	0.00	-0.04
	其他交通设施用地	0	0.00	0.00	0.00	0.00
	公用设施用地	2.29	0.60	0.00	0.00	-2.29
	绿地与开敞空间用地	0.09	0.02	0.00	0.00	-0.09
	留白用地	0	0.00	0.00	0.00	0.00
	空闲地	0	0.00	0.00	0.00	0.00
	村庄范围内的其他用地	0.79	0.21	0.00	0.00	-0.79
	小计	28.85	7.57	12.01	3.15	-16.84
	合计	235.97	61.88	334.02	87.60	98.05
区域基础设施用地		13.34	3.50	12.38	3.25	-0.96
其他建设用地		2	0.52	0.60	0.16	-1.40
陆地水域		23.59	6.19	2.11	0.55	-21.48
其他土地		2.25	0.59	0.00	0.00	-2.25

图例

- 新建道路
- 二级保护水体
- 城镇开发边界
- 公益林
- 村民建房点
- 村委会
- 一级保护山体
- 村民小组
- 二级保护山体